

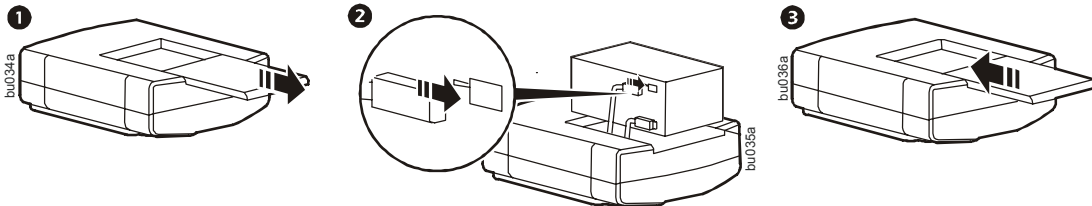
Эксплуатация устройства Back-UPS® BE550G/BE700G

Осторожно!

- В целях безопасности устройство Back-UPS поставляется с одним отключенным проводом батареи. При подключении батареи могут возникать небольшие искры.
- Место установки устройства должно быть защищено от прямых солнечных лучей, повышенной температуры или влажности или от попадания жидкости.
- Включите шнур питания непосредственно в настенную розетку, а не в сетевой фильтр или удлинитель. Розетка должна находиться в непосредственной близости к оборудованию и быть легкодоступной.

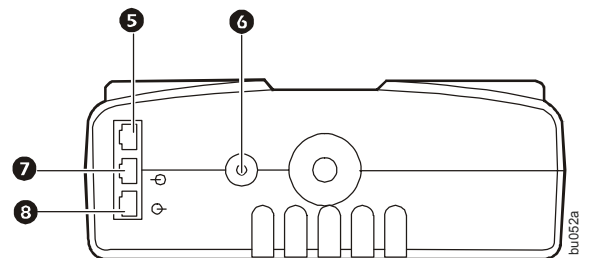
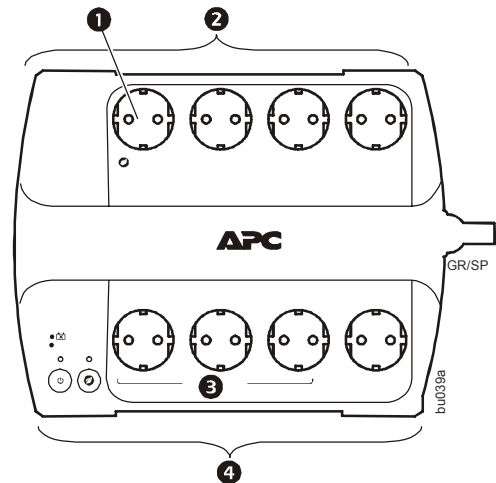


Подключение аккумуляторной батареи



Обзор

- 1 Главный выход** — подключение главного устройства, такого как компьютер. См. раздел «Использование энергосберегающих выходов» на стр. 2.
- 2 Резервное питание от батареи и защита от всплесков напряжения** — на эти выходы подается питание при включенном устройстве. В случае прекращения подачи питания или других проблем в электросети (падение напряжения, перенапряжение) на эти выходы в течение ограниченного времени будет подаваться питание от устройства. Подключите компьютер, монитор и два других устройства с важными данными к этим выходам. Обратите внимание на то, что один из этих выходов является главным. См. раздел «Использование энергосберегающих выходов» на стр. 2.
- 3 Управляемые выходы** — подключение периферийных устройств. См. раздел «Использование энергосберегающих выходов» на стр. 2.
- 4 Защита от всплесков напряжения** — эти выходы обеспечивают постоянную защиту от всплесков напряжения даже при выключенном устройстве, но подают питание только при включенном устройстве. Подключайте к ним принтер, факс-аппарат, сканер или другие периферийные устройства, которым не требуется питание от батарей во время прекращения подачи питания. Обратите внимание на то, что при включенной функции энергосбережения три из этих выходов управляются главным выходом.
- 5 Data Port (Порт для передачи данных)** — используйте поставляемый в комплекте кабель RJ45/USB для подключения устройства Back-UPS к компьютеру для установки программного обеспечения. См. раздел «Установка программного обеспечения PowerChute® Personal Edition» на стр. 2.
- 6 Автоматический выключатель** — нажмите, чтобы снова включить разомкнутый автоматический выключатель.
- 7 Modem/Phone/Fax (Модем/телефон/факс)** — подключение DSL- или аналогового модема, телефона, факс-аппарата или сетевого оборудования Ethernet 10/100 Base-T. **Примечание:** не подключайте порты защиты телефонной линии ИБП к сетевому и телефонному кабелям одновременно.
- 8 Настенная розетка** — подключение устройства к настенной розетке линии передачи данных.



Включение устройства Back-UPS

Для включения устройства нажмите выключатель ON/OFF (ВКЛ./ВЫКЛ.). В качестве подтверждения включения устройства Back-UPS и его готовности к работе раздается короткий звуковой сигнал и загорается зеленый индикатор «Power On» (Питание вкл.). ИБП автоматически выполняет самотестирование при подаче питания на устройство, при этом зеленый индикатор мигает.

Примечание: перед первым использованием устройство Back-UPS необходимо зарядить в течение как минимум 16 часов. Устройство заряжается при подключении к электросети вне зависимости от того, включено оно или нет.

Установка программного обеспечения PowerChute® Personal Edition

Используя поставляемый в комплекте кабель USB, подключите порт передачи данных устройства к порту USB компьютера. Установите программное обеспечение PowerChute Personal Edition, используя прилагаемый компакт-диск.

Энергосберегающие главный и управляемые выходы

Для уменьшения потребления энергии настройте устройство Back-UPS на распознавание главного устройства, например персонального компьютера или аудио-/видеоприемника, и управляемых периферийных устройств, например принтера, колонок или сканера. Когда главное устройство переходит в спящий или ждущий режим или выключается, управляемые устройства также будут выключены для уменьшения энергопотребления.

Использование энергосберегающих выходов



Примечание: устройство Back-UPS поставляется с отключенной функцией энергосбережения. Для использования этой функции выходы необходимо включить.

Включение энергосберегающих выходов. Нажмите и удерживайте MASTER ENABLE (Главный выход включен) в течение 2 секунд. Звуковой сигнал устройства укажет на то, что функция включена. Над кнопкой MASTER ENABLE (Включить главный) загорится зеленый индикатор.

Отключение энергосберегающих выходов. Нажмите и удерживайте MASTER ENABLE (Главный выход включен) в течение двух секунд. Звуковой сигнал устройства укажет на то, что функция отключена. Над кнопкой MASTER ENABLE (Включить главный) погаснет зеленый индикатор.

Установка порогового значения

Количество энергии, потребляемое устройством в спящем или ждущем режиме, зависит от устройства. Может потребоваться отрегулировать пороговое значение, при котором главный выход сигнализирует управляемым выходам о выключении. При установленном пороговом значении энергосберегающие выходы включены.

1. Убедитесь в том, что главное устройство подключено к главному выходу. Переведите это устройство в спящий или ждущий режим или выключите его.
2. Нажмите и удерживайте кнопку «Master Enable» (Главный выход включен) в течение шести секунд. После первых двух секунд устройство подаст звуковой сигнал. Продолжайте удерживать кнопку, пока не прозвучат три последовательных сигнала. Отпустите кнопку «Master Enable» (Главный выход включен).

Устройство Back-UPS будет распознавать пороговое значение уровня главного устройства и сохранит его в качестве новой настройки порогового значения.

Индикаторы состояния

Индикатор	Визуальный индикатор	Звуковой аварийный сигнал	Способы устранения
Включен — ИБП подает регулируемое электропитание на устройство нагрузки.	Зеленый индикатор — горит	Нет	Не применяется.
От батареи — ИБП подает электропитание от аккумуляторной батареи на устройство нагрузки, подключенное к выходам батареи.	Зеленый индикатор — горит (выключается во время сигнала)	4 звуковых сигнала через каждые 30 секунд	ИБП возвращается к работе во включенном состоянии или при выключении ИБП.
Предупреждение о разряде батареи — ИБП подает электропитание от аккумуляторной батареи на устройство нагрузки, подключенное к выходам батареи, аккумуляторная батарея близка к полному разряду.	Зеленый индикатор — мигает	Частые звуковые сигналы (каждые 1/2 секунды)	ИБП возвращается к обычной работе или при выключении ИБП.
Замените батарею — необходима зарядка батареи, или ее срок службы подходит к концу и требуется замена.	Чередующийся зеленый/красный индикатор — мигает	Длинный звуковой сигнал	ИБП выключается с помощью выключателя питания.
Батарея отключена — батарея отключена или неисправна.	Красный индикатор — мигает	Длинный звуковой сигнал	ИБП выключается с помощью выключателя питания.
Завершение работы из-за перегрузки — во время работы в режиме «Питание от батареи» зафиксирована перегрузка на одном из выходов, питаемых от батареи.	Нет	Длинный звуковой сигнал	ИБП выключается с помощью выключателя питания.
Спящий режим — во время работы в режиме «Питание от батареи» батарея полностью разрядилась, и ИБП находится в режиме ожидания возврата питания сети на нормальный уровень.	Нет	1 звуковой сигнал через каждые 4 секунды	Восстановление питания сети или, если питание сети не восстанавливается в течение 32 секунд, выключение ИБП.
Функция главного выхода включена	Индикатор «Master Enable» (Главный выход включен) — горит	Нет	

Индикатор	Визуальный индикатор	Звуковой аварийный сигнал	Способы устранения
Функция главного выхода отключена	Индикатор «Master Enable» (Главный выход включен) — не горит	Нет	

Устранение неисправностей

Проблема	Возможная причина	Решение
Back-UPS не включается.	Батарея отключена, или отсутствует электропитание в настенной розетке.	Подключите батарею и убедитесь в том, что электропитание в настенной розетке присутствует.
Нет питания на выходах «Только защита от всплесков напряжения».	Выходы «Только защита от всплесков напряжения» были перегружены и отключены автоматическим выключателем.	Отключите часть оборудования от выходов «Только защита от всплесков напряжения» и включите автоматический выключатель.
	Электропитание в настенной розетке отсутствует.	Убедитесь в том, что предохранитель или автоматический выключатель настенной розетки не сработал, а переключатель, управляющий настенной розеткой (если есть), включен.
Потеря питания подключенным оборудованием.	Оборудование подключено к выходам «Только защита от всплесков напряжения».	Убедитесь в том, что оборудование, на которое должно подаваться питание при сбое энергоснабжения, подключено к выходам «Резервное питание от батареи» или «Защита от всплесков напряжения», а не к выходам «Только защита от всплесков напряжения».
	Устройство Back-UPS перегружено.	Убедитесь в том, что оборудование, подключенное к выходам «Резервное питание от батареи» или «Защита от всплесков напряжения» устройства, не превышает его нагрузочную способность. Попробуйте убрать часть оборудования и посмотрите, сохранилась ли проблема.
	Программное обеспечение PowerChute Personal Edition выполнило завершение работы в связи со сбоем подачи питания.	Устройство Back-UPS работает нормально.
	Устройство Back-UPS израсходовало имеющийся заряд батареи.	Устройство Back-UPS может работать на питании от батареи только в течение ограниченного времени. Когда имеющийся заряд батареи будет израсходован, устройство выключится. Выполните зарядку в течение не менее 16 часов.
	Подключенное оборудование не принимает ступенчато-аппроксимированную форму синусоидального сигнала Back-UPS.	Форма кривой выходного сигнала предназначена для компьютеров и компьютерного оборудования. Она не предназначена для использования с оборудованием типа электродвигателей.
Для устройства Back-UPS может потребоваться обслуживание.	Обратитесь в службу технической поддержки APC.	
Индикатор «Power On» (Питание вкл.) светится, и устройство Back-UPS подает четырехкратные звуковые сигналы каждые 30 секунд.	Устройство Back-UPS использует батарею.	Back-UPS работает нормально с использованием питания от батареи. При работе от батареи необходимо сохранить текущую информацию, выключить оборудование и выключить устройство. Как только нормальное электропитание будет восстановлено, можно будет снова включить устройство и оборудование.
Индикатор «Power On» (Питание вкл.) мигает с частотой один раз в секунду, и в то же время на устройстве Back-UPS раздаются звуковые сигналы с частотой один раз в секунду.	Емкость батареи практически исчерпана (осталось около 2 минут).	Устройство Back-UPS скоро выключится из-за низкого уровня заряда батареи! Когда звуковые сигналы раздаются один раз в секунду, это значит, что заряда батареи хватит еще на 2 минуты работы. Немедленно отключите компьютер и выключите устройство. Когда электропитание станет нормальным, устройство начнет подзаряжать батарею.
Недостаточное время работы.	Батарея заряжена неполностью.	Дайте устройству зарядиться в течение как минимум 16 часов, подключив его к настенной розетке.
	Срок эксплуатации батареи практически исчерпан.	По мере износа батареи продолжительность ее рабочего времени будет снижаться. Батарею можно заменить, заказав новую по адресу www.apc.com . Батареи подвержены преждевременному старению, если устройство Back-UPS размещено вблизи источника избыточного тепла.
Устройство, подключенное к главному выходу, переходит в спящий или ждущий режим, но оборудование, подключенное к управляемым выходам, не выключается.	Функция энергосбережения выключена, или настройка порогового значения является неправильной.	Перенастройте главный и управляемые выходы. См. «Включение энергосберегающих выходов.» на стр. 2
	Настройка порогового значения для устройства, подключенного к главному выходу, выполнена неправильно.	Перенастройте пороговые значения для устройства, подключенного к главному выходу.
На некоторые выходы не подается питание.	Возможно, управляемые выходы выключены.	Отключите главный или управляемые выходы.
На управляемые выходы не подается питание, даже когда лавное устройство находится не в спящем режиме.	Возможно, пороговое значение главного выхода установлено неправильно.	Перенастройте главный выход, убедитесь в том, что устройство, подключенное к главному выходу, находится в спящем или ждущем режиме или выключено при установке порогового значения.

Технические характеристики

Вход	Напряжение	230 В среднеквадратичное, номинальное
	Частота	50/60 Гц (автоопределение)
	Переключение при падении напряжения	180 В среднеквадратичное, типовое
	Переключение при перенапряжении	266 В среднеквадратичное, типовое
Выход	Напряжение в режиме «От батареи»	230 В переменного тока среднеквадратичное +/- 8 %
	Общий ток (8 выходов)	10 А (включая выход ИБП)
	Мощность ИБП (4 выхода)	550 ВА / 330 Вт 700 ВА / 405 Вт
	Частота в режиме «От батареи»	50/60 Гц +/- 1 Гц
	Время переключения	обычно 6 мс, максимум 10 мс
Защита и фильтр	Защита от всплесков напряжения	Всегда, 451 Дж
	Защита от всплесков напряжения телефона/ факса/DSL	Одна линия (2-проводная)
	Защита от всплесков напряжения в сети	10/100Base-T Ethernet
	Фильтр радио- и электромагнитных помех	Всегда
	Входной сигнал переменного тока	Переключаемый в исходное положение автоматический выключатель
Батарея	Тип	Герметичная, необслуживаемая кислотная свинцовая батарея
	Средний срок службы	3–5 лет в зависимости от числа циклов разрядки и температуры окружающей среды
Физические параметры	Вес нетто	6,4 кг 6,8 кг
	Габариты (В x Ш x Г)	285 x 230 x 86 мм (11,2 x 9,1 x 3,4 дюйма)
	Температура эксплуатации	0 °C до 40 °C (от 32 °F до 104 °F)
	Температура хранения	-15 °C до 45 °C (от 5 °F до 113 °F)
	Относительная влажность в режиме работы	0–95 % без конденсации
	Высота над уровнем моря в режиме работы	от 0 до 3000 м (от 0 до 10000 футов)
Безопасность и стандарты	Изделие	Сертификат
	BE550G-AZ/BE750G-AZ	A-Tick и C-Tick
	BE550G-RS/BE700G-RS	ГОСТ
	BE550G-GR/BE700G-GR	GS
	BE550G-FR/BE700G-FR	CE per IEC62040-1-1 и IEC60884-1,
	BE550G-UK/BE700G-UK	GS, GOST-PCT
	BE550G-IT/BE700G-IT	
Соответствие стандартам электромагнитной совместимости	CE per EN62040-2/EN55022 и C-Tick	

Монтаж ИБП на стену

ИБП может быть установлен вертикально или закреплен на стене. Используйте шаблон для облегчения установки и зажим (не входит в комплект поставки), который может удерживать как минимум 6,8 кг.

1. Приложите шаблон к поверхности стены и отметьте центр каждого отверстия с помощью гвоздя или булавки.
2. Установите зажим на стену в отмеченных местах. Зажим должен выступать от стены на 8 мм.
3. Установите устройство на стену, используя зажимы.

Заказ батареи для замены

Осуществляйте замену на подлинную батарею APC. Батареи для замены могут быть заказаны на сайте по адресу www.apc.com (требуется действительная кредитная карта). Для Back-UPS BE 550 заказывайте RBC110. Для Back-UPS BE 700 заказывайте RBC17.

Гарантия

Стандартная гарантия составляет 3 года с момента покупки в ЕС, 2 года за пределами ЕС. Обычная процедура APC заключается в замене оригинального устройства устройством, восстановленным на заводе. Заказчики, которым необходимо получить назад отремонтированное исходное устройство для соответствия учетной документации и программе амортизации, должны предупредить об этом при первом обращении в службу технической поддержки APC. Корпорация APC обязуется доставить устройство для замены, как только неисправное устройство будет получено отделом по ремонту или будет предоставлен номер действительной кредитной карты. Заказчик оплачивает доставку в компанию APC, а компания APC оплачивает транспортные расходы на доставку груза наземным транспортом до заказчика.

Обслуживание

Ни при каких обстоятельствах НЕ ВОЗВРАЩАЙТЕ устройство Back-UPS в место покупки.

1. Проверьте, подключена ли батарея и не сработал ли автоматический выключатель.
2. При наличии проблем или вопросов обращайтесь в компанию APC.
3. Перед обращением в компанию APC убедитесь в том, что доступны дата покупки, модель ИБП и серийный номер (на нижней части устройства).
4. Если представитель службы технической поддержки не сможет решить проблему, он сообщит номер разрешения на возврат материалов (№ RMA) и адрес доставки.
5. Отправляйте устройство в заводской упаковке. Если заводская упаковка ИБП не сохранилась, попросите представителя отдела технического обслуживания о предоставлении нового упаковочного комплекта. Во избежание повреждений при транспортировке упаковывайте устройство должным образом. Запрещается использовать пенопласт для упаковки. Повреждения, нанесенные во время транспортировки, не входят в гарантийные обязательства (убедитесь, что все упаковано надлежащим образом).
6. Напишите номер разрешения на возврат материалов на наружной стороне упаковки.
7. Отправьте устройство застрахованной посылкой по адресу, указанному сотрудником службы технической поддержки APC.

Всемирная сервисная служба APC

Техническая поддержка	http://www.apc.com/support
Интернет	http://www.apc.com
Международный номер	+1 800 555 2725
Австралия	1 800-652725
Европейский союз	000 353 91 7020002725

