

## **SINBO SHD7017**

### **Два в одном выпрямитель и щипцы для завивки волос**

#### **Руководство по применению**

Пожалуйста, перед использованием прибора прочитайте все инструкции.

Для снижения риска несчастного случая, пожалуйста, соблюдайте следующие меры предосторожности:

### **ВАЖНО – ПОЖАЛУЙСТА, СОХРАНИТЕ ЭТО РУКОВОДСТВО В КАЧЕСТВЕ ИСТОЧНИКА ИНФОРМАЦИИ, КОТОРАЯ МОЖЕТ ПОНАДОБИТЬСЯ В ДАЛЬНЕЙШЕМ**

#### **ВАЖНЫЕ ПРАВИЛА ПО ТЕХНИКЕ БЕЗОПАСНОСТИ**

Во время использования этого устройства, особенно в присутствии детей, необходимо всегда соблюдать основные правила по безопасности, включая перечисленные ниже:

#### **ПЕРЕД ИСПОЛЬЗОВАНИЕМ УСТРОЙСТВА ВНИМАТЕЛЬНО ПРОЧИТАЙТЕ ВСЕ ИНСТРУКЦИИ.**

#### **ДЕРЖИТЕ УСТРОЙСТВО НА УДАЛЕНИИ ОТ ИСТОЧНИКОВ ВОДЫ.**


#### **ОПАСНОСТЬ - Как и во многих других электроприборах, некоторые детали этого устройства находятся под напряжением даже когда выключатель стоит в позиции выключено.**

Для сведения к минимуму риска серьезных травм или же смертельных случаев, необходимо:

1. После применения обязательно отключайте прибор от электросети, то есть не оставляйте вилку в розетке.
2. Не пользуйтесь прибором, находясь в ванной с водой.
3. Не кладите прибор на такое место откуда он может упасть или случайно скатиться в ванную или раковину.
4. Не погружайте прибор в воду или какую-либо иную жидкость, не допускайте падения в воду.
5. В случае падения прибора в воду, следует немедленно вынуть вилку из розетки. Ни в коем случае не касайтесь воды, пытаясь достать прибор.

#### **ПРЕДУПРЕЖДЕНИЕ- Для сведения к минимуму риска возникновения ожога, поражения электротоком, пожара, серьезных травм или же смертельных случаев, соблюдайте следующие правила:**

1. Никогда не оставляйте включенный в розетку прибор без присмотра.
2. Соблюдайте особую осторожность во время использования этого прибора для детей или физически или умственно неполноценных людей или в их присутствии.
3. Пользуйтесь этим прибором только тем способом, который описан в этом руководстве.
4. Никогда не пытайтесь пользоваться прибором в случае повреждения сетевого шнура или вилки, сбоя в работе, после падения прибора в воду или на пол или повреждения. Для осмотра и ремонта прибора отнесите в авторизованную сервисную мастерскую.
5. Держите сетевой шнур вдали от горячих поверхностей. Не сворачивайте шнур вокруг корпуса устройства.
6. Никогда и никаким образом не перекрывайте вентиляционные отверстия на устройстве и не оставляйте работающее устройство на кровати, кресле или другой мягкой мебели, обивка которой может перекрыть вентиляционные отверстия. Не допускайте закупорки вентиляционных отверстий ворсом, пухом, волосами и т.п. веществами.

7. Не пользуйтесь прибором лежа или во время сна.
8. Не допускайте попадания посторонних предметов вовнутрь прибора через прорези или отверстия на его корпусе.
9. Не пользуйтесь прибором на открытом воздухе, в помещениях, где распылялись аэрозоли или ведутся работы с кислородом.
10. Не включайте этот прибор с использованием удлинителя.
9. В процессе применения этот прибор нагревается. Не допускайте контакта горячих деталей с поверхностью кожи или глазами.
10. Не кладите нагретые или все еще включенные в розетку щипцы для завивки волос непосредственно на какую-либо поверхность.
11. Данный прибор не должен использоваться лицами (в том числе детьми) с ограниченными физическими, сенсорными или умственными возможностями, а также лицами, не обладающими необходимым опытом и знаниями, если только они не будут находиться под присмотром лица, отвечающего за их безопасность, и не получат от него предварительного разъяснения относительно использования электроприбора.
12. Чтобы дети не играли с устройством, обеспечивайте достаточный контроль.
13. Для предотвращения опасности, замену сетевого шнура в случае повреждения должен производить изготовитель кабеля, представитель компетентного сервиса или квалифицированный специалист аналогичных служб.
14. В процессе применения щипцы и пластины для выпрямления волос нагреваются. Не допускайте контакта горячих деталей с поверхностью кожи или глазами.
15. Не кладите нагретые или все еще включенные в розетку щипцы для завивки волос непосредственно на какую-либо поверхность. (Пользуйтесь для этого специальной подставкой, которая идет в комплекте с прибором).
16.  Не пользуйтесь этим устройством вблизи ванн, душевых кабин, умывальников и других емкостей с водой.
17. Устройство предназначено только для домашнего применения.

## ПОРЯДОК ОБСЛУЖИВАНИЯ УСТРОЙСТВ С ДВОЙНОЙ ИЗОЛЯЦИЕЙ

В устройствах с двойной изоляцией вместо заземления используется система двойной изоляции. К устройству с двойной изоляцией не должна применяться система заземления или к такому устройству не должна добавляться система заземления. Обслуживание устройств с двойной изоляцией требует повышенного внимания и необходимых знаний, поэтому может осуществляться только квалифицированными специалистами авторизованной службы сервиса. Для ремонта устройств с двойной изоляцией необходимо использовать только оригинальные детали, такие же как в устройстве. Устройства с двойной изоляцией имеют маркировку DOUBLE INSULATION  или DOUBLE INSULATED.  и соответствующий знак (квадрат внутри квадрата).

## СОХРАНИТЕ ЭТО РУКОВОДСТВО

### ИНСТРУКЦИИ ПО ПРИМЕНЕНИЮ ОПИСАНИЕ ДЕТАЛЕЙ

- 1) Включите вилку в розетку.

**Перед началом использования прибора убедитесь в том, что напряжение в вашей сети**

**соответствует номинальному напряжению, указанному на заводской табличке прибора.**

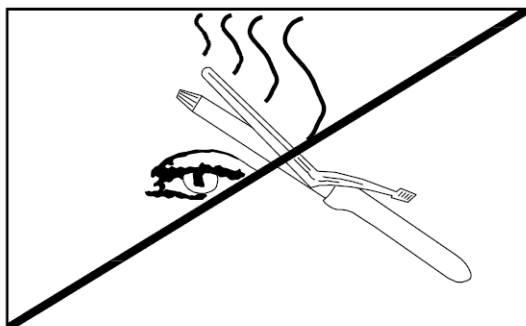
Чтобы включить устройство, переведите выключатель в положение «ВКЛ», прибор начнет нагреваться.

- 2) **Устанавливайте подставку устройства на ровную поверхность:** убедитесь в том, что положение устройства устойчивое и устройство не может случайно опрокинуться. Следите за тем, чтобы металлическая нагревающаяся часть устройства находилась на достаточном удалении от поверхности подставки и не могла ее нагревать.

**ВНИМАНИЕ!**

**Прибор сконструирован таким образом, чтобы обеспечить безупречную укладку волос после достижения заданной температуры при нагревании металлической детали. Не оставляйте устройство с металлической нагревающейся деталью на термочувствительных поверхностях (пластик, дерево, бумага и т.п.) или вблизи легко воспламеняющихся материалов.**

- 3) Прежде чем приступить к укладке волос, подождите пока прибор нагреется (примерно 2-3 минуты).
- 4) После окончания укладки, переведите выключатель в положение «ВЫКЛ».
- 5) Отключите устройство от сети, удалите вилку из розетки.



CAUTION – THIS PRODUCT CAN BURN EYES



KEEP AWAY FROM CHILDREN

**ВНИМАНИЕ – ЭТО УСТРОЙСТВО МОЖЕТ ВЫЗВАТЬ ОЖОГ ГЛАЗ**

**ОПАСНОСТЬ – ОПАСНОСТЬ ОЖОГА  
ХРАНИТЕ ВДАЛИ ОТ ДЕТЕЙ**

Перед первым использованием устройства, внимательно прочитайте все инструкции этого руководства. Здесь приведены все инструкции и рекомендации, которые помогут вам пользоваться новыми **профессиональными** щипцами для завивки волос в полном объеме и с сохранением продуктивности в течение длительного срока, а также предупреждения и советы по обслуживанию и чистке и правила по технике безопасности.

**ВНИМАНИЕ.** Перед началом использования устройства, прочитайте до конца это руководство, подготовленное в соответствии с рекомендациями изготовителя и содержащее важные инструкции и правила пользования устройством.

В качестве элемента защиты, этот прибор оснащен поляризованной вилкой, в которой один штырь шире другого, поэтому может включаться только одним способом в поляризованную розетку. Если у вас не получается включить вилку в розетку, попробуйте включить ее в перевернутом положении. Если вилка снова не будет заходить в розетку, не пытайтесь устранить эту проблему сами, обратитесь к

квалифицированному электрику.

Благодаря функции самонастройки, обеспечиваются отличные результаты нагревания и сохранения температуры на заданном уровне.

Благодаря уникальному эргономичному дизайну ручки и использования высококачественных материалов обеспечивается уникальная функциональность и возможность легкой и безупречной укладки волос. Конструкция с легким весом. Сигнализационный светодиод. Чрезвычайно низкое энергопотребление. Высокая термостойкость с использованием сверхстойкого пластика. Металлические части с идеально обработанной поверхностью, обеспечивают возможность сделать укладку превосходного качества.

## **ПРЕДУПРЕЖДЕНИЯ**

1. Никогда не пользуйтесь этим устройством вблизи ванн, душевых кабин, умывальников и других емкостей с водой. Никогда не погружайте устройство в воду и не пользуйтесь во влажной среде.
2. В процессе применения следите за тем, чтобы сетевой шнур не касался горячих поверхностей.
3. В случае возникновения неисправности или сбоев в работе, выключите устройство и ни в коем случае не пытайтесь отремонтировать самостоятельно. Для осмотра и ремонта отнесите устройство в авторизованный сервисный центр, потребуйте использования оригинальных деталей.
4. В процессе укладки придерживайте устройство только за специальные ручки-держатели.
5. Избегайте прикасаться к горячим металлическим частям устройства.
6. Никогда не касайтесь устройства мокрыми руками или стоя на мокром полу.
7. Никогда не пользуйтесь устройством босиком.
8. Будьте особенно внимательны во время пользования устройством в помещении где есть ванна или душевая кабина.
9. Чтобы отключить устройство от сети, никогда не тяните за шнур, беритесь непосредственно за корпус вилки.
10. Не допускайте использования устройства детьми или людьми с ограниченными возможностями без надлежащего присмотра.
11. Перед любой процедурой обслуживания или чистки обязательно отключайте прибор от сети.

## **СОВЕТЫ ПО ПРИМЕНЕНИЮ**

1. Пользуйтесь этим устройством с соблюдением инструкций, приведенных в разделе “**Инструкции по применению**”, и всегда имейте в виду положения, приведенные в разделе “**Предупреждения**”.
2. Установите подставку устройства на ровную устойчивую поверхность, включите устройство и подождите нагревания (примерно **2-3** минуты): прочитайте пункт **4)** раздела “**Инструкции по применению**”.
3. С помощью этих щипцов и зеркала вы можете и сами уложить свои волосы. Но если у вас будет помощник, этот процесс не только ускорится, но и обеспечит достижение лучшего результата.

## **ОЧИСТКА МЕТАЛЛИЧЕСКИХ ДЕТАЛЕЙ**

1. Следы, оставшиеся на металлической поверхности после укладки, могут быть легко удалены с помощью ткани, смоченной в спирте.

## **ВНИМАНИЕ**

1. Прежде чем приступить к процедурам чистки, переведите выключатель устройства в положение выключено, отключите от сети и подождите пока полностью остынут металлические части.
2. Для предотвращения опасности, замену сетевого шнура в случае повреждения должен производить изготовитель кабеля, представитель компетентного сервиса или квалифицированный специалист аналогичных служб.

**Это устройство предназначено только для домашнего пользования.**

Особое предупреждение: Нагревательная спираль нового устройства имеет защитное противокоррозийное покрытие. После первого включения и нагревания, это защитное покрытие может стать причиной возникновения некоторого количества дыма или запаха гари. Это явление не представляет опасность для пользователя и не означает неисправность щипцов для волос. До первого применения подождите исчезновения запаха и дыма. Это займет примерно 30 секунд.

### **Включение в работу**

Устройство быстро нагревается и сохраняет заданную температуру в процессе пользования:

- (1) Включите вилку в розетку.
- (2) Переведите выключатель в положение “ВКЛ”.
- (3) Подождите примерно 1 минуту, пока устройство будет готово к применению.
- (4) После применения устройства переведите выключатель в положение “ВЫКЛ” и удалите вилку из розетки.
- (5) Не расчесывайте волосы пока они не остынут.

### **Укладка:**

Чтобы не повредить волосы, следите за тем, чтобы они были сухими, чистыми и расчесанными. Не используйте устройство для укладки синтетических волос (париков, прядей и т.п.).

### **Технические характеристики:**

- \* Два в одном – выпрямитель и щипцы для завивки волос
- \* Пластины с керамическим покрытием
- \* Высокая температура: 200 С°
- \* Шарнирное крепление шнура питания с поворотом на 360°
- \* Выключатель со световым индикатором
- \* Практический переключатель преобразователь
- \* 230В, 50Гц, 40Вт

### **● Функция выпрямления**

- (1) Пользуясь кнопкой выбора функций, раскройте выпрямляющие пластины.
- (2)

Отделите прядь волос шириной несколько сантиметров, расчешите и поместите конец пряди между пластинами.

(3)

Плотно закройте пластины и медленно протяните от корней к кончикам волос.

(4)

Благодаря керамическому покрытию пластин обеспечивается равномерное нагревание и защита волос от перегрева.

(5)

Прежде чем перейти к укладке выпрямленных волос, подождите пока они остынут.

#### ● **Функция завивки**

(1) Пользуясь кнопкой выбора функций, закройте функцию выпрямления волос и перейдите на функцию щипцов для завивки волос.

(2) Отделите прядь волос шириной 2-3 см.

(3) Нажмите на рукоятку и откройте щипцы, поместите прядь волос между цилиндром и прижимной планкой.

(4) Отпустите рукоятку, чтобы прижать планку. Натяните прядь и начинайте накручивать ее на щипцы по направлению к корням волос.

(5) Придерживайте щипцы одной рукой за ручку щипцов и другой за холодный конец.

(6) Накручивая прядь на щипцы до корней волос, следите за тем, чтобы горячие щипцы не касались кожи головы.

(7) Для завивки волос необходимо оставить прядь в таком положении на 20 секунд (Чтобы кудри получились более выраженными, продолжительность нахождения пряди в щипцах необходимо увеличить).

(8) Для освобождения пряди из щипцов, сделайте несколько оборотов щипцами в обратную сторону, чтобы раскрутить прядь, затем нажмите на рукоятку и откройте планку для полного освобождения.

(9) Повторите эти же операции для новой пряди.

**Обслуживание и уход:** Этот прибор не требует большого обслуживания и не содержит никаких деталей, которые пользователь мог бы отремонтировать или заменить самостоятельно. Не пытайтесь ремонтировать устройство своими силами. Все процедуры по техническому обслуживанию устройства должны производить только квалифицированные специалисты авторизованного сервисного центра.

**Чистка:** Отключите щипцы от сети и подождите пока они полностью остынут. Щипцы для завивки волос можно очищать только после остывания. Ручка щипцов очищается путем протирки мягкой слегка увлажненной тканью. Не допускайте попадания воды или любой другой жидкости внутрь щипцов через ручку.

**Хранение:** Отключите щипцы от сети и подождите пока они полностью остынут. Храните щипцы в коробке или чистом сухом месте. Сетевой шнур укладывайте свободно. Никогда не обматывайте шнур вокруг корпуса устройства. Никогда не применяйте силу к точке соединения шнура с устройством, это может оголить или повредить шнур. Никогда не подвешивайте устройство за шнур питания.